

86	Направа на водопровод от полипропилен Φ 40 за студена вода	м	
87	Направа на водопровод от полипропилен с алуминиева вложка Φ 20 за топла вода	м	
88	Направа на водопровод от полипропилен с алуминиева вложка Φ 32 за топла вода	м	
89	Направа на водопровод от полипропилен с алуминиева вложка Φ 40 за топла вода	м	
90	Доставка и монтаж на спирателен кран $\Phi 1/2''$ сферичен	бр	
91	Доставка и монтаж на спирателен кран $\Phi 3/4''$ сферичен	бр	
92	Доставка и монтаж на спирателен кран $\Phi 1''$ сферичен	бр	
93	Доставка и монтаж на спирателен кран $\Phi 2''$ шибърен	бр	
94	Доставка и монтаж на обратна клапа $\Phi 2''$	бр	
95	Доставка и монтаж на обратна клапа $\Phi 1 1/2''$	бр	
96	Доставка и монтаж на обратна клапа $\Phi 3/4''$	бр	
97	Доставка и монтаж на обратна клапа $\Phi 1/2''$	бр	

Заличено
съгласно чл.
2 от ЗЗЛД

98	Доставка и монтаж на смесителна батерия за душ	бр
99	Доставка и монтаж на смесителна батерия за т.мивка	бр
100	Доставка и монтаж на ПК Ф2" - комплект с касета 60/60	бр
101	Доставка и монтаж на PVC тръби Ф100 в сгради	м
102	Доставка и монтаж на PVC тръби Ф50 в сгради	м
Отопление, вентилация и климатизация		
103	Допълване на отоплителна инсталация и обезвъздушаване над 50 бр. отоплителни тела	бр
104	Изпразване на отоплителна инсталация до 20 бр. отоплителни тела	бр
105	Изпразване на отоплителна инсталация до 50 бр. отоплителни тела	бр
106	Напълване на отоплителна инсталация и обезвъздушаване	бр
107	Сваляне, промиване и монтаж на чугунен радиатор до 10 глидера	бр
108	Доставка и монтаж на чугунен радиатор до 10 глидера	бр

Заличено
съгласно чл. 2
от ЗЗЛД

	500 mm	
109	Доставка и монтаж на двупанелен радиатор с дължина до 1000 мм	бр
110	Сваляне, промиване и монтаж на двупанелен радиатор с дължина до 1000 мм	бр
111	Доставка и монтаж на автоматичен обезвъздушител $\Phi 1/2"$	бр
112	Доставка и монтаж на ППР с алуминиева вложка $\Phi 16$ мм	м
113	Доставка и монтаж на ППР с алуминиева вложка, $\Phi 20$ мм	м
114	Доставка и монтаж на стоманена черна тръба $\Phi 1/2"$	м
115	Доставка и монтаж на ППР с алуминиева вложка $\Phi 32$ мм	м
116	Доставка и монтаж на ППР с алуминиева вложка $\Phi 40$ мм	м
117	Доставка и монтаж на СК $\Phi 1"$ с изпразнител	бр
118	Доставка и монтаж СК $\Phi 1 1/4"$ с изпразнител	бр
119	Доставка и монтаж СК $\Phi 1 1/2"$ с изпразнител	бр

Заличено
съгласно чл.
2 от ЗЗЛД

	120	Доставка и монтаж на аншлуси ППР с алум.вложка ф16, до 2 м	бр
	121	Доставка и монтаж на радиаторен вентил,прав Ф1/2"	бр
4.		Довършителни строителни работи	
	122	Направа на настилка от теракот 20/20 см	КВ.М
	123	Направа на настилка от гранитогрес матиран 30/30 см	КВ.М
	124	Направа облицовка по стени с фаянс 20/25 см	КВ.М
	125	Направа циментова замазка по подове с дебелина до 2,5 см	КВ.М
	126	Направа на циментова замазка по подове с дебелина до 8 см	КВ.М
	127	Полагане на саморазливаща се замазка по подове 4 см	КВ.М
	128	Направа на армирана замазка с дебелина до 4 см	КВ.М
	129	Направа на настилка от балатум с дебелина 3 мм	КВ.М
	130	Доставка и монтаж на дървени первази по под	М
	131	Боядисване с латекс двукратно по стени и тавани	КВ.М
	132	Блажно боядисване по стени двукратно с алкидна бл.боя	КВ.М
	133	Блажно боядисване по дървени повърхности двукратно с алкидна боя	КВ.М

Заличено
съгласно чл. 2 от
ЗЗЛД

134	Грундиране с безир по дървени повърхности	КВ.М
135	Грунд по стени и тавани	КВ.М
136	Блажно боядисване по метални повърхности двукратно с алкидна блажна боя	КВ.М
137	Миниизиране на метални повърхности	КВ.М
138	Направа на вароциментова мазилка по стени, гладка	КВ.М
139	Изкърпване на мазилка по канали с ширина до 15 см	М
140	Направа на пръскана мазилка	КВ.М
141	Направа на гипсова шпакловка по стени и тавани	КВ.М
142	Изкърпване на гипсова мазилка, гладка, по стени	КВ.М
143	Изкърпване на гипсова шпакловка по стени и тавани	КВ.М
144	Изкърпване на вароциментова мазилка по стени и тавани	КВ.М
145	Полагане на свързващ грунд	КВ.М
146	Доставка и монтаж на алуминиева ръбоохранителна лайсна	М
147	Доставка и монтаж на врата, алуминиева 90/200 см , пълнеж-ПДЧ, без	бр

Заличено
съгласно чл.
2 от ЗЗЛД

		термо мост	
148	33,7мм , двоен клик	Доставка и монтаж на ламиниран паркет, цвят дъб, влагоустойчив, клас	КВ.М
149		Доставка и монтаж на пластмасови первази за ламиниран паркет	М
150		Доставка и монтаж на окачен таван тип "Хънтър Дъглас" с алуминиеви ламели	КВ.М
151		Доставка и монтаж на двойна предстенна обшивка от гипскартон 9 мм с минерална вата 5 см	КВ.М
152		Запълване и замазване от двете страни на отвори за гръби до 20/20 см в тухлен зид	бр
153		Изкърпване на външна гладка вароциментова мазилка по стени с височина до 25 м	КВ.М
154	м	Боядисване с фасаден латекс по фасада с височина до 25 м	КВ.М

Заличено
съгласно чл. 2
от ЗЗЛД

		Доставка и монтаж на PVC дограма, четирикамерна, цвят бял, със стъклопакет, 4/16/4, бяло/нискоемисионно с коеф. 1,7 W/m ² K, включително обков с алуминиева водоотливна подпрозоречна дъска с 155 ширина 210 мм отвън	КВ.М
	156	Смяна на стъклопакет 24 мм	КВ.М
	157	Изкърпване около прозорци и врати с ширина до 15 см и пшпакловане външно и вътрешно	М

Заличено
съгласно чл. 2 от
ЗЗЛД

Етап 5 Приключване на строителството, почистване на обекта и предаване на възложителя

Тези видове дейности се изпълняват практически през цялото време на демонтажните дейности, като и при изпълнението и окончателното завършване на СМР по конкретната поръчка за текущ ремонт.

При изпълнение на строителните дейности ще спазваме стриктно действащата нормативна уредба по опазване на околната среда, Закона за управление на отпадъците и правилата за безопасност и здраве, ще следваме изискванията на Възложителя в Техническата Спецификация.

При изпълнение на строителните и монтажните работи Изпълнителят ограничава своите действия в рамките само на строителната площадка. След приключване на строителните и монтажните работи Изпълнителят възстановява строителната площадка в първоначалния вид, чиста от отпадъци.

Мерки по управление на качеството

D

В дружеството има разработена и внедрена сертифицирана Интегрирана система за управление на качеството, околната среда и здравето и безопасността при работа /ИСУ/. Всички дейности са подробно регламентирани в Наръчник, Процедури и Инструкции на ИСУ. Системите за управление на здравето и безопасността при работа и околната среда са части от цялата ИСУ.

За всички извършвани дейности се изготвя Оценка на риска за работното място, в която се предписват, спазват и изпълняват утвърдените програми, инструкции и препоръки за осигуряване на здравословен и безопасен труд, планират и осигуряват необходимите ресурси.

Аспектите от нашите дейности се оценяват за нивото на въздействие върху околната среда и възможностите за възникване на замърсяване. На оценка се подлагат както аспектите от дейностите, които могат да предизвикат значими, така и тези, които могат да предизвикат незначими въздействия върху околната среда. Ежегодно се разработват и утвърждават програми за управление на околната среда и управление на отпадъците, в които се предвиждат кадрови и финансови ресурси за осъществяване на дейността в тази насока.

Заличено
съгласно
чл. 2 от ЗЗЛД

Регламентирани са и действията за мониторинг и действия при аварийни ситуации и природни бедствия – пожари, наводнения, земетресения и т.н. Същите са съобразени с националното законодателство за здравословни и безопасни условия на труд и за опазване на околната среда. Планират се и се провеждат ежегодно тренировки с персонала, при които се отчита готовността за спешни случаи и готовността за ответни действия, и в случай на необходимост се предприемат превантивни и коригиращи мерки.

По долу са показани основните мерки, които ще предприемем за управление на рискове, които е възможно да възникнат при нарушаване на изискванията по здравословни и безопасни условия на труд и на екологичните норми:

- Изработване и актуализиране на инструкции по безопасност и здраве и за управление на отпадъци, съобразно конкретните условия на строителната площадка по видове СМР и при изискванията по Наредба №2 за ЗБУТ и Закона за управление на отпадъците;

П

- Избор на местоположението на работните места при спазване на условията за безопасен и удобен достъп до тях и определянето на транспортни пътища и/или транспортни зони;
- Осигуряване на необходимите предпазни средства и работно облекло и употребата им в съответствие с нормативната уредба и в зависимост от оценката на съществуващите професионални рискове за всеки конкретен случай;
- Провеждане на инструктажа, обучението, повишаването на квалификацията и проверката на знанията по ЗБУТ на работещите;
- Картотекиране и отчитане на извършваните прегледи, изпитвания, техническа поддръжка и ремонти на съоръженията и работното оборудване (електрическите и повдигателните съоръжения, строителните машини, превозните средства и др.) и постоянния им контрол с оглед отстраняване на дефекти, които могат да се отразят на безопасността или здравето на работещите;
- Осигуряване поддържането на ред и чистота на строителната площадка;
- Определяне и организиране на складовите площи за различни материали, особено когато това се отнася за опасни материали и вещества;
- Определяне изискванията за работа с различни материали;
- Определяне изискванията за съхраняване и отстраняване използваните опасни материали;
- Организиране събирането, съхранението и транспортирането на отпадъци и отломки отделяни при строителството;
- Адаптиране етапите и/или видовете СМР към действителната им продължителност при отчитане на текущото състояние на дейностите на ремонта;

Заличено
съгласно
чл. 2 от
ЗЗЛД



- Осигуряване взаимодействието с промишлените дейности на територията, на която или в близост до която се намира строителната площадка;
- Осигуряване оказването по всяко време на първа помощ на работещите при трудова злополука, пожар, бедствие или авария, като обучените за това лица да са на разположение;
- Осигуряване транспортирането на работещите, засегнати от трудова злополука или с внезапно влошено здравословно състояние, за оказване на медицинска помощ;
- При необходимост се изработват и утвърждават вътрешни документи (заповеди, образци и др.) за осигуряване на ЗБУТ, съобразени с конкретните условия;
- Предприемат се съответни предпазни мерки за защита на работещите от рискове, произтичащи от недостатъчна якост или временна нестабилност на строителните конструкции, ако се използват такива при строителството;
- Не допускане наличието на работни места извън границите на строителната площадка, а когато това е наложително – провеждане на специален инструктаж по ЗБУТ на работещите и прилагане на специални мерки както за тяхната защита, така и за защита на преминаващите и/или намиращите се в опасната зона на извършваните СМР;
- Организиране на вътрешна система за проверка, контрол и оценка на състоянието на безопасността и здравето на работещите;
- Писмено определяне в длъжностни характеристики задълженията на отговорните лица (техническите ръководители, експерт контрол на качеството, отговорник за доставките, лице по ЗБУТ, вътрешен одитор, експерт вътрешен контрол, експерт комуникации, работници и др.) и работещите по отстраняване на рисковете в работния процес и предоставяне на нужните за това правомощия и ресурси;

Заличено
съгласно
чл. 2 от ЗЗЛД

утвърждаване на организационна схема за взаимоотношенията между тях;

- Предприемане на допълнителни мерки за защита на работещите на открити работни места при неблагоприятни климатични условия;
- Вземане в предвид указанията, дадени от координаторите по безопасност и здраве, като се възлага изпълнението им на отговорни лица в съответствие с нормативната уредба, вътрешните инструкции и документи, вида на ремонта, наличието на подизпълнители и др.;
- Определяне на отговорни лица за прилагане на мерки за оказване на първа помощ за борба с бедствията, аварияте и пожарите и за евакуация; броят на тези лица, тяхното обучение и предоставените им съответни оборудване и принадлежности да бъдат адекватни на специфичните опасности и/или големина на ремонта;
- Депониране на твърди отпадъци от всички строителни материали и битови отпадъци, генерирани при извършване на СМР. Депата за излишни и отпадъчни материали да бъдат безопасни за околната среда; материалът да бъде рециклиран до възможната степен, но в случай че това не е възможно, да бъде депониран извън строителната площадка на депо, указано от местните власти;
- Управление на течните отпадъци, свързано с потенциални разливи на горивни материали и химикали, използвани по време на строителните работи, по безопасен за околната среда начин, далеч от площадката;
- Намаляване на вредното влияние на оборудването, свързано с използването на тежки машини, по отношение на здравето на хората и опазването на околната среда. Това включва намаляване на потенциалните щети върху растителността, емисиите на шум, прах и инцидентни разливи на горивни материали, които могат да доведат до замърсяване на питейната вода;
- Депониране на санитарно-битовите отпадъци от строителната площадка по безопасен за околната среда начин ;

Заличено
съгласно
чл. 2 от
ЗЗЛД

- Осигуряване необходимите санитарно-битови помещения съобразно санитарно-хигиенните изисквания и изискванията за пожарна и аварийна безопасност, времетраенето на строителството и човешките ресурси.

При изпълнение на строителството ще изпълним и допълнителни мерки, специфични за дейностите СМР по поръчката, както и всички мерки и изисквания за опазване на здравето и безопасността при работа и околната среда, препоръчани от съответните служби по здраве и по околната среда, като за целта ще се осигурят необходимите одобрения и разрешителни.

2. Организация на работата

Предвидената организация по изпълнение на СМР за текущи ремонти в сгради на МВнР е съобразена с добрите строителни практики, при спазване на всички нормативни изисквания, в съответствие с изискванията на техническото задание.

Заличено
съгласно
чл. 2 от
ЗЗЛД

На базата на графика за всяка конкретна поръчка ще бъдат изготвени подробни ежедневни строителни програми. В началото на всяка седмица се предвижда провеждане на оперативки на обекта от експертния персонал в присъствие на представители на възложителя и изпълнителя на обекта с отчитане напредъка и изпълнението на предвидените работи от предходната седмица.

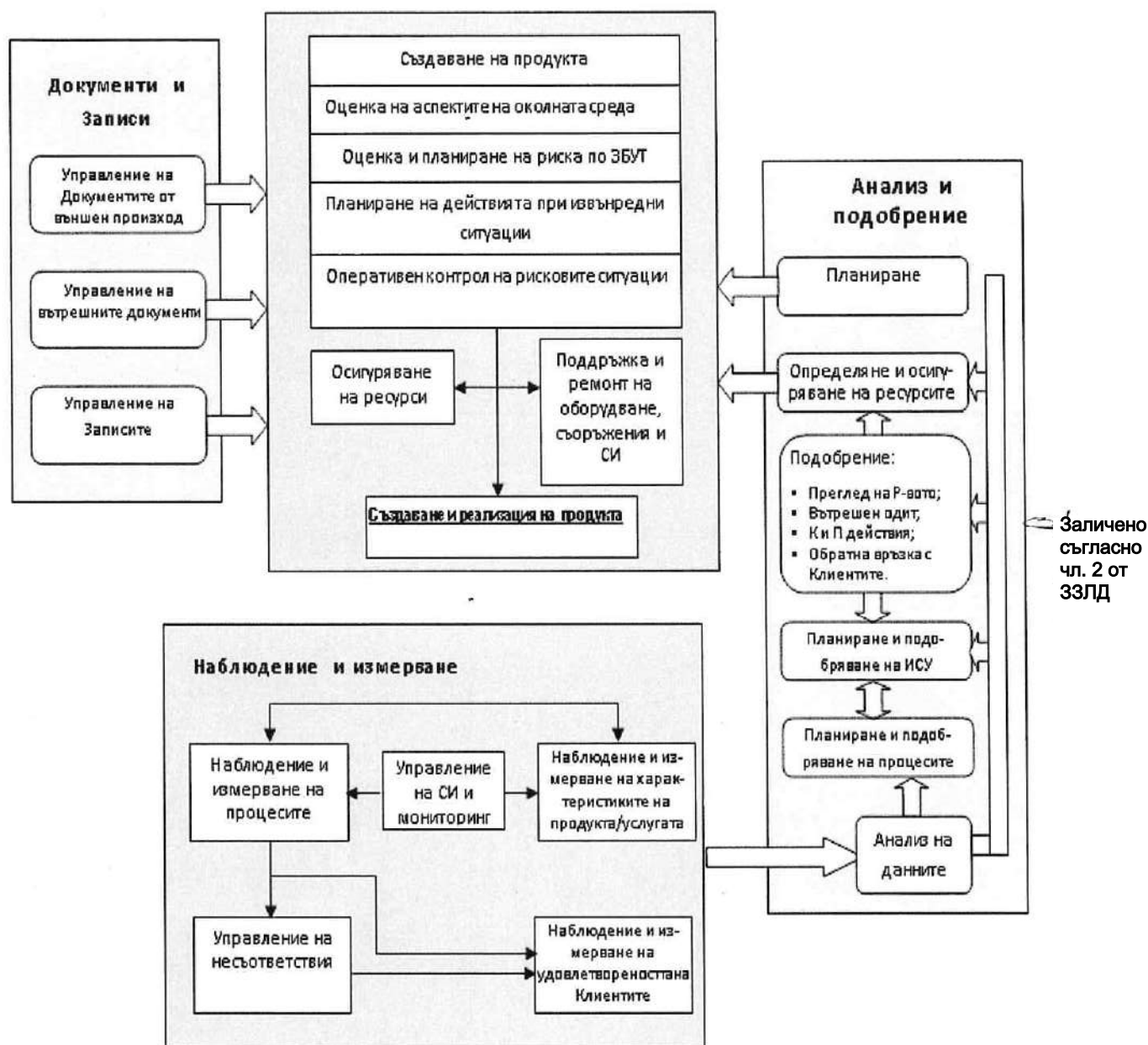
При установяване на закъснение ще се набелязват необходимите мерки за преодоляване на закъснението, което се отразява в програмата за следващата седмица и график.

Строителната площадка ще се открива при условията на договора за изпълнение.

За постигане на високо качество в строителството във фирмата ни е разработена процедура за Управление на процесите на строителство, ремонт и реконструкции съгласно стандарта ни за качество.

Обект на процедурата е реда за осигуряване на контролирани условия за изпълнение на предмета на договора за обществена поръчка.

Заличено съгласно чл. 2 от ЗЗЛД
ДИАГРАМА НА ПРОЦЕСИТЕ



ПРАВИЛА ЗА ИЗПЪЛНЕНИЕ

1. С оглед осигуряване на оптимални условия на строителство, ремонт и реконструкции, протичащо при контролирани условия в Организацията се извършва Технологичната подготовка на дейността, включваща:

- Осигуряване на Човешки ресурси;
- Осигуряване на материални ресурси;

- Осигуряване на работно облекло за работниците.
- Осигуряване на работните места с актуална документация и работни инструкции;
- Осигуряване на изправно технологично оборудване;
- Организиране и поддържане на необходимите ред и хигиена на работната площадка;
- Осигуряване на безопасни и здравословни условия на труд и пожарна и аварийна безопасност.

Ежедневен оглед на работните места и работната площадката като цяло извършва групов ръководител, относно:

- изправност на оборудването;
- осигуреност на работните места с материали и техническа документация;
- осигуреност на работните места с технически средства за измерване и инструментална екипировка;
- проверка на хигиената и реда.

Заличено
съгласно чл.
2 от ЗЗЛД

2. Организация на строителния процес

Заявяването на материалите се извършва от съответния Групов Ръководител и се одобрява от Техническият ръководител със Заявка, в три екземпляра по един за Групов Ръководител, Снабдител и Счетоводството. Материалите се приемат с Приемателен протокол, където се удостоверява качеството на заявения материал.

За реализирането на строително-монтажните работи се съставя Технологична карта. Технологичната карта се съхранява от Техническият ръководител до завършване на обекта, като при приключване на обекта се предава на Ръководител обект и Счетоводството.

Количествата материал, получени над лимитираните се връщат веднага след приключване на обекта в Склада и се описват като налични в Опис.

Използваните технически средства за измерване и контрол се проверяват периодично. Ръководителя на обекта изготвя оперативен график за проверка.



На обекта са организирани и се поддържат: необходимите ред и хигиена и чистота на работниците. Организацията осигурява работно облекло. Поддържат се безопасни и здравословни условия на труд и пожарна и аварийна безопасност, съгласно действащите нормативни актове в Р. България и Правилника за вътрешния трудов ред.

Работниците се запознават подробно с графика за изпълнение на конкретната заявка за изпълнение и приемат получените материали на работната площадка, съгласно последователността на работните операции. Отговорността за предаването на извършената операция по технологията е на лицето, извършило съответната операция. Всеки участник в строителния процес се контролира от техническия ръководител.

За осигуряване на качеството техническия ръководител извършва ежедневен, поетапен /ежеседмично/ и краен /на всеки две седмици/ контрол на отделните извършени операции в строителството по конкретната заявка. Резултатите от контрола се отразяват в конкретна Технологична карта и при качествено извършена работа се удостоверяват с подпис на съответното длъжностно лице /Технически ръководител /.

Разпореждането с несъответстваща продукция се извършва съгласно разработена Процедура Управление на несъответствията съгласно въведената система на управление на качеството EN ISO 9001:2008.

Заличено
съгласно чл.
2 от ЗЗЛД

Всяко предложение за подобряване качеството на строително-монтажните работи, технологията и процесите от съответния изпълнител се свежда до знанието на управителя на дружеството и/или техническия ръководител чрез Предложения, които своевременно се разглеждат на оперативки.

Методологията на работа гарантира своевременно и ефективно, изпълнение в съответствие с действащото в страната законодателство, съобразена с характера и сложността на обекта организация и координация на целия процес.

Реакция при необходимост от спешно изпълнение на аварийни дейности

Срокът за изпълнение на заявките е, както следва:

- обикновена - до 5 календарни дни;
- спешна - до 24 часа;
- в случай на изключителна ситуация – в срок до 2 (два) часа за овладяване на аварията.

„Генов и Ко” ЕООД осигурява аварийен ремонт 24 часа в денонощие, включително в извънработно време, празнични и почивни дни.

При спешни случаи за аварийни ремонти възлагането може да става чрез телефонно обаждане през цялото денонощие и през почивните дни от Възложителя чрез **упълномощени представители на Възложителя - инвеститорски контрол**/, включително от охранителя на сградата. В първия работен ден след аварията възложената работа се оформя чрез възлагателен лист.

След приемане на офертата от Възложителя се пристъпва към изпълнение на поръчката в срок от 24 (двадесет и четири) часа при следната организация и технологичен ред:

- Изготвяне на заявка за необходимите материали, механизация, строителен инвентар, които да се изпълнят до 24(двадесет и четири) часа, сформирание на звената участващи в строителния процес - извършва се от техническия ръководител, съгласувано с ръководството на фирмата.
- Оценка на риска - извършва се от оторизирана служба по трудова медицина.
- Запознаване ръководителите на звена с обекта, естеството на строителните и монтажни работа, режима на работа, местата за складиране на материали, помещенията за съхраняване на инвентар и инструменти, битови помещения – провежда се от техническия ръководител непосредствено преди започване на строителните и монтажни работи.
- Начален инструктаж на всички участници на обекта - провежда се от техническия ръководител.
- Информирание на Възложителя за започване на строителните и монтажни работи, включително и приемане и складиране на необходимите материали за началните СМР - технически ръководител.
- Ежедневен контрол от техническия ръководител за технологичното и качествено изпълнение на строителните и монтажни работи, изготвяне на документите съгласно ЗУТ и Наредба 3.
- Техническият ръководител информира предварително Възложителя за окончателно приключване на поръчката и му предоставя всички необходими документи съгласно ЗУТ и Наредба 3 за съставяне на актове и протоколи по време на строителството.

Изпълнението на строителните и монтажни работи ще се съгласуват с Възложителя и

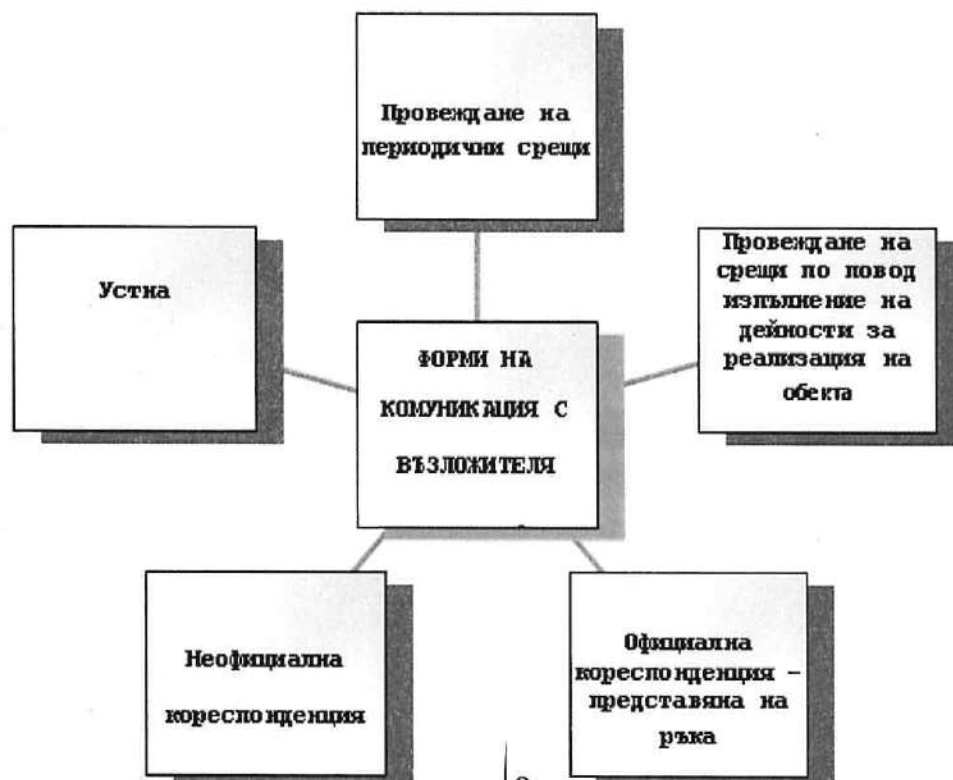
Заличено
съгласно
чл. 2 от
ЗЗЛД

ще бъдат съобразени с работата и мероприятията извършващи се в сградата на МВнР. Ще бъдат спазени всички изисквания съгласно Наредба 2 за минималните изисквания за здравословни и безопасни условия на труд при извършване на строителни и монтажни работи.

При отстраняване на аварии по електро-, ВиК и ОВиК инсталации: След сигнал (обаждане) от Възложителя за възникнала авария в срок от 45 (четиридесет и пет) минути се пристъпва към нейното овладяване от съответното звено в зависимост от това дали е електро, ВиК или ОВиК. След овладяване на възникналата авария, се пристъпва към действия определени от Възложителя, в зависимост от степента на поражения от аварията. Ще бъдат спазени всички изисквания съгласно Наредба 2 за минималните изисквания за здравословни и безопасни условия на труд при извършване на строителни и монтажни работи.

Методи за осъществяване на комуникация с Възложителя, координация и съгласуване на дейностите и други организационни аспекти, които са необходими за качественото и срочно изпълнение на възложеното строителство

Заличено
съгласно
чл. 2 от
ЗЗЛД



В процеса на изпълнение на предмета на поръчката Експертният екип на „Генов и Ко“ ЕООД ще е в постоянна комуникация с упълномощените представители на Възложителя – инвеститорски контрол като по този начин се осигурява двустранно съдействие при осъществяване на възложените дейности, а също и непрестанен контрол, осигуряващ срочното и качествено изпълнение.

Представителите на Възложителя ще осъществяват комуникация с Експертният екип и Техническия ръководител. По този начин се дава гаранция за благоприятна среда за разработване предмета на поръчката, качествено приключване и постигане на всички поставени цели и очаквани резултати. За гарантиране на безпроблемна вътрешна комуникация в екипа от експерти, координацията ще бъде подпомогната от екип координатори към Техническия ръководител. Координираният метод ще бъде гарантиран и когато е необходимо ще бъдат предоставени съгласувани действия, за да се сведат до минимум прекъсванията и да се прекрати забавяне на изпълнението.

При организацията на работа ще се осъществява вътрешна и външна координация и комуникация като:

- Вътрешната организация, комуникация и координация е планирана в екипа по време на целия времеви период за изпълнение на обекта;
- Външната комуникация е планирана при партниране между екипа с всички звена на Възложителя и съгласуващите/одобяващите инстанции;
- Координация при формиране на решенията като гарант на ролята и отговорността на Техническия ръководител за вземане на ключови решения и верификацията им от Възложителя;
- Постоянна и документирана комуникация с институциите и представителите на Възложителя.

Постигането на качествена и координирана комуникация за изпълнението на поръчката се осъществява чрез системата за вътрешен контрол.

Установяването на добро и ефективно сътрудничество и доверие между нашата фирма и Възложителя е изключително важна предпоставка за постигане на целите на поръчката предвид характера на проблематиката и разнообразието от дейности.

Ние предлагаме взаимодействието с Възложителя да се осъществява съгласно следните механизми

- Възложителят да определи лице за контакт за оперативна комуникация;
- „Генов и Ко“ ЕООД чрез своя екип, ще поддържа непрекъсната връзка с представителите на Възложителя.

Заличено
съгласно
чл. 2 от
ЗЗЛД

- Обсъждането на максимално широк кръг от важни за общото изпълнение на поръчката въпроси още на първата (въстъпителна) среща, например механизъм за комуникация с Възложителя; механизъм за предварително съгласуване на бележки и становища;

- Механизъм за съгласуване на информация „произведена“ от Изпълнителя; механизъм за предоставяне на данни, за комуникации със заинтересовани страни и т.н.

Ние предлагаме комуникацията с Възложителя да се осъществява по няколко основни направления, които са се доказали като успешна практика при изпълнението на подобни обекти, а именно:

- Официална кореспонденция, предоставена на ръка
- Кореспонденция, изпратена по факс и/или ел.поща
- Неофициална кореспонденция
- Устна кореспонденция

Писмените форми на комуникация – протоколи, съобщения, уведомления, записки, официални писма и други – са важни в изпълнението на задачите, защото те доказват ангажиментните и взаимните договорености.

В оперативен порядък комуникацията ще се извършва по електронна поща, по телефона и чрез работни срещи.

Те няма да отменят или ограничават изискванията на Възложителя или формалните комуникации, но ще представляват много важен инструмент за гладко протичане на дейностите.

Изпълнителят ще носи основната отговорност за цялостната координация и взаимодействие с Възложителя като се предвижда и провеждането на периодични срещи с негови представители.

По времето на изпълнение на договора ние предлагаме да бъдат провеждани редовни срещи между представителите на Възложителя и Изпълнителя.

Участието на експерти на Изпълнителя в срещите ще е по искане на Възложителя.

На тези срещи Изпълнителят ще предоставя информация за напредъка на осъществяваните дейности, идентифицираните проблеми и възможните рискове, както и ще дава предложения за тяхното преодоляване.

Провежданите периодично срещи ще дават възможност на Изпълнителя да получава обратна информация от Възложителя, която е от основно значение за осъществяването на поръчката.

Заличено
съгласно
чл. 2 от
ЗЗЛД

Официалната кореспонденция ще бъде предоставяна на ръка или изпращана по факс.

По-голяма част от кореспонденцията ще бъде представяна на ръка.

Ние предлагаме това да става с приемно-предавателен протокол, в който ще се описва представената документация.

Протоколът ще се изготвя в 2 (два) еднообразни екземпляра, по един за всяка от страните.

Когато е необходимо, кореспонденцията между Изпълнителя и Възложителя може да се извършва и чрез изпращане по факс, в този случай е необходимо да се получи писмено потвърждение от другата страна, че съответната кореспонденция е получена.

Във всички случаи, изпращащата страна ще предприема всички необходими мерки, за да гарантира получаването на кореспонденцията.

Всяка кореспонденция, различна от по-горе описаната, ще се счита за неофициална.

Основната цел на тази кореспонденция е бързият обмен на данни и/или информация, свързани с оперативната дейност.

За нуждите на неофициалната кореспонденция Изпълнителят предлага да се използва електронната поща.

Заличено
съгласно чл.
2 от ЗЗЛД

Всяка устна информация от особена важност подадена от Възложителя и/или Изпълнителя следва да бъде офермена и потвърдена в писмена форма – например чрез изготвените протоколи от срещи, паметни записки и т.н.

Взаимодействието на ръководно ниво между Възложител и Изпълнител ще се осъществява посредством упълномощените за целта лица от всяка една от страните.

Изпълнителят ще разчита на съдействие и поддръжка от страна на Възложителя на всички етапи от изпълнението на обекта.

Изпълнителят ще зачита и отразява опита, познанията, експертното мнение и препоръки на професионалисти.

Изпълнителят ще е на разположение на Възложителя при евентуално възникване на проблеми и ще се стреми към навременното им и адекватно отстраняване.

При евентуално възникване на въпроси, неизяснени в настоящата стратегия, както и такива свързани с нормативно допустими изключения, Изпълнителят задължително ще уведоми Възложителя, изисквайки неговото съгласуване.

Провеждане на срещи с Възложителя:

A) Месечна среща

h

Освен отчета за изтеклия период, ще се обсъждат и данни от предходен протокол, въпроси и проблеми от предишни срещи, въпроси за безопасност вкл. отчет за инциденти, осигуряване и контрол на качеството, планирани дейности по СМР.

Б) Седмична среща

На тези срещи, между представителите на Възложителя и Изпълнителя ще се обсъждат представените предходни протоколи от срещи, възникналите текущи проблеми, прогреса на работите, коригиращите действия и планове за работа за следващите две седмици, безопасност и отчет за инциденти, осигуряване на качеството, въпроси свързани с координация със строителството.

Г) Непланирани срещи - те могат да се организират по искане на Възложителя и Изпълнителя по всяко време.

Координация между членовете на ръководния състав на Строителя

Заличено
съгласно чл.
2 от ЗЗЛД

Ръководителят на обекта стриктно ще следи за качеството на работите, извършвани от съответния член на ръководния екип. Ще се следи дали те са съгласно изискванията, нарежданията на Възложителя, специфичните процедури за здраве и безопасност и най-добрата строителна практика.

Специално внимание ще се обръща на качественото и срочно изпълнение на възложените работи, както и на забележките от страна на Възложителя, ако има такива. Дейностите, извършвани от всеки член на колектива, ще бъдат включени в ежедневните и ежеседмичните доклади и всички проблеми свързани със следенето на прогреса, качеството, БЗР и опазване на околната среда ще бъдат обсъждани на дневните и седмичните срещи в присъствието на Възложителя.

При констатиране на нарушения, в зависимост от степента на провинението ще се прилагат следните мерки:

- Писмено уведомление от Ръководителя на обекта за несъответствие с искане за мерки и срок за отстраняване на нарушението;
- Поправка на дефектите от страна на Строителя, като разходите ще бъдат платени от неизправния участник в строителството или под формата на удържана сума от сертификата за съответния период или ще бъдат прихванати от удържките за добро изпълнение, съгласно договора;

Системи за проверка и контрол на работите в процеса на тяхното изпълнение.

Възложителят, чрез **упълномощени представители - инвеститорски контрол**, може по всяко време да инспектира работите, да контролира технологията на изпълнението и да издава инструкции за отстраняване на дефекти, съобразно изискванията на специфицираната технология и начин на изпълнение. В случай на констатирани сериозни дефекти, отклонения и ниско качествено изпълнение, работите се спират и Възложителят чрез **упълномощени представители - инвеститорски контрол**, уведомява Изпълнителя за нарушения в договора.

Всички дефектни материали се отстраняват от ремонта, а дефектните работи се развалят за сметка на Изпълнителя. В случай на оспорване се прилагат съответните стандарти и правилници и се извършват съответните изпитания.

Проверки и изпитвания

Изпълнителят е длъжен да осигурява винаги достъп до строителната площадка на Възложителя и на неговите **упълномощени представители - инвеститорски контрол**.

Изпитванията и измерванията на извършените строително - монтажни работи (при необходимост) следва да се изпълняват от сертифицирани лаборатории и да се удостоверяват с протоколи.

Текущият контрол от Изпълнителя на строително-монтажните работи следва да се извършва по начин осигуряващ необходимото качество на изпълнение и да бъде осъществяван съобразно предложените от Изпълнителя в Техническото му предложение от офертата.

Изпълнителят е длъжен да извърши приемни изпитвания съгласно ПИПСМР и да състави необходимите протоколи, съгласно разпоредбите на Наредба №3 от 2003 г. за съставяне на актове и протоколи по време на строителството.

Документи, които се съставят при изпълнение на поръчката.

Изпълнителят ще изготвя и съхранява надеждно и прегледно всички необходими документи, доказващи изпълнените от него работи, извършените закупувания на материали, наемането на работна ръка и механизация, спазването по всяко време на приложимите нормативни изисквания към механизацията, персонала, организацията на работата на обекта, счетоводството и контрола.

Заличено
съгласно
чл. 2 от
ЗЗЛД

Документацията ще бъде текущо завеждана в описи по видове, според деловодната система на Изпълнителя, така че всеки документ да може да бъде лесно намерен и идентифициран като тема и взаимовръзка с други документи. Възложителят чрез посочени от него лица ще извършва периодичен контрол по документацията и ще издава задължителни указания, съобразени и с правилата за документиране на дейностите.

Документиране на извършеното строителство:

Документацията, която се съставя за всеки ремонт може да бъде групирана в три групи:

- нормативно задължителна;
- договорно определена документация;
- вътрешно-фирмена документация.

Съдържание на нормативно задължителната отчетност:

- Протокол/Акт (Образец 19) за Извършени Строително Монтажни Работи (СМР)

Договорно определена документация – обект на договаряне с възложителя (актове за междинни плащания, актове за доплащане, изпълнени количества и вложени материали, декларации за съответствие, цени и сметки и др.)

Заличено
съгласно
чл. 2 от 33ЛД

Вътрешно - фирмена документация – обхваща в случаите когато е приложимо и съгласно конкретната заявка на възложителя следните документи, свързани с обекта:

1. ресурсна таблица материали;
2. таблица трудови ресурси;
3. ресурсна таблица механизация;
4. заявка материали;
5. заявка механизация;
6. заявка трудови ресурси;
7. приемо-предавателен протокол материали;
8. наряд за извършена работа;
9. протокол използвана механизация;
10. калкулативно табло.

След завършване на обекта, Изпълнителят ще подреди, опише и предаде на Възложителя оригиналите на цялата документация за изпълнените ремонтни и аварийни

дейности, освен тази която трябва да се съхранява при него, за която Изпълнителят ще направи копия и ще ги предаде на Възложителя.

Начин на измерване и доказване на количеството изпълнени СМР

Инвеститорският контрол ще се извършва от **упълномощени представители на Възложителя - инвеститорски контрол.**

От „**инвеститорският контрол**“ се одобряват само работи и/или част от работи в специфична площ, изцяло завършени от Изпълнителя с одобрените материали, отговарящи на качествените изисквания и стандартите. Някои от работите може да изискват междинно одобрение, в случай, че те се покриват или се вграждат в следващи операции /покрытие от следващи слоеве/. В такива случаи Изпълнителят следва да поиска междинно одобрение със съответния образец. Само изцяло завършена и одобрена работа може да се актува за плащане.

Когато Изпълнителят е завършил изцяло достатъчно количество от специфична позиция, той иска от **упълномощените представители на Възложителя - инвеститорски контрол**, инспекция за одобрение. Инвеститорският контрол следва да одобри или да издаде инструкции за отстраняване на дефекти или отклонения. Такива инструкции следва да се изпълнят веднага, съобразно изискванията на Възложителя (**Инвеститорският контрол**). Одобренията от Възложителя (**Инвеститорският контрол**) се считат за междинни и не освобождават Изпълнителя от договорните му задължения до края на гаранционния период, указан в условията на договора.

Заличено
съгласно
чл. 2 от
ЗЗЛД

ОРГАНИЗАЦИЯ НА РЕМОНТНИТЕ РАБОТИ, ДА ПОСОЧИ РАЗПРЕДЕЛЕНИЕТО НА ЗАДЪЛЖЕНИЯТА И ОТГОВОРНОСТИТЕ НА ОТДЕЛНИТЕ КЛЮЧОВИ ЕКСПЕРТИ, МЕТОДИТЕ ЗА ОСЪЩЕСТВЯВАНЕ НА КОМУНИКАЦИЯТА С ВЪЗЛОЖИТЕЛЯ, КООРДИНАЦИЯ И СЪГЛАСУВАНЕ НА ДЕЙНОСТИТЕ И ДРУГИ ОРГАНИЗАЦИОННИ АСПЕКТИ, КОИТО СА НЕОБХОДИМИ ЗА КАЧЕСТВЕННОТО И СРОЧНО ИЗПЪЛНЕНИЕ НА ВЪЗЛОЖЕНАТА СТРОИТЕЛСТВО.

Основните специалисти на "Генов и Ко" ЕООД, които ще ръководят изпълнението на поръчката са :

11

Технически ръководител - отговаря за:

- познаването и спазването на ЗУТ, наредбите към него и другата нормативната и законова уредба, отнасящи се до дейността на фирмата;
- приемане на заповедта, документацията и договора за започване на обекта;
- запознаване с график за изпълнение и всички точки на договора, които са негово задължение;
- предлага за утвърждаване и окомплектова състава на работниците за изпълнението на обекта на конкретната заявка;
- организира предварителната техническа подготовка за изпълнение на обекта;
- осигуряване на санитарно - битови условия на обекта;
- осигуряване на складова база;
- осигуряване на енергийни източници;
- превоз на механизация и др.
- запознава подробно работниците с документацията, договорните изисквания и графика за изпълнение на обекта съгласно заявката на възложителя;
- съгласуване на всички технологични и технически решения с инвеститора;
- организира и контролира изпълнението на обекта, съгласно утвърдените съгласно приложения и конкретизиран график въз основа на заявката на възложителя и конкретния обект;
- документира всяко забавяне и изменение от страна на възложителя;
- заявява необходимите материали по етапи, съгласно графика и количествената сметка на отдел снабдяване;
- заявяването на необходимата механизация, съгласно видовете работа на по заявката на възложителя;
- извършва входящ контрол на доставките и дава разрешение за влагане в обекта;
- извършва междинния контрол при изпълнението на отделните етапи, съгласно документацията на обекта и действащата нормативна и законова база;
- отчита извършените работи с Протокол обр. 19;

Заличено
съгласно чл.
2 от ЗЗЛД

- следи и води разходите на материали, труд и механизация на обекта;
- предаването на завършения обект и подписването на съответните документи с инвеститора;
- поддържането в изправност и отчетността на механизацията на обекта;
- инструктиране на работниците и следене за изпълнението на изискванията по БЗУТ и ППО;

Специалист - Контрол на качеството:

Специалистът по качеството е строителен инженер, преминал обучение за контрол върху качеството на изпълнение на строителството и за контрол на съответствие на строителните продукти със съществените изисквания за безопасност. Независимо от останалите му задължения е длъжен редовно да извършва проверки на системата за управление на качеството, за да гарантира, че системата за управление на качеството отговаря на изискванията на EN ISO 9001:2008 и че правилата, установени от тях, се изпълняват. Той отговаря включително за:

Заличено
съгласно чл.
2 от ЗЗЛД

- наблюдения и анализ на ефективността на системата за управление на качеството;
- изготвяне на предложения за коригиране и по-нататъшно развитие и подобрене на системата за управление на качеството;
- водене на документацията, свързана със системата за управление на качеството;
- обучение на персонала във връзка със системата за управление на качеството;
- контролирането на коригиращите и превантивните мерки;

Във връзка с изпълнението на своите задачи, Специалист - Контрол на качеството докладва на Ръководителя на обекта.

Специалист- Координатор по безопасност и здраве

Координаторът по безопасни и здравословни условия на труд и противопожарна безопасност отговаря за:



Заличено съгласно чл. 2 от ЗЗЛД

- да познава и спазва законовата и нормативна уредба в страната- Наредба № 2 по БЗУТ и ППО;
- да провежда обучения на сътрудниците по БЗУТ и ППО;
- да провежда начален инструктаж на постъпващите служители и работници във фирмата;
- периодически да контролира спазването на изискванията на вътрешно фирмения правилник, БЗУТ и ППО по обектите;
- да следи за правилното използване и доставката на необходимите лични предпазни средства;
- да регистрира, анализира и отчита случаите на трудови злополуки и предлага мерки за намаляване на същите;
- да подготвя и извършва оценка на риска на работните места, съгласно нормативната уредба;
- да поддържа контакти със службата по трудова медицина (СТМ) и организира периодични профилактични медицински прегледи на персонала;
- да следи за факторите на околната среда, в която се работи;
- да предписва мерки за подобряване на условията по БЗУТ и ППО;
- да поддържа комуникация с държавните контролни органи по БЗУТ, ППО, СТМ и др.

Заличено
съгласно чл.
2 от ЗЗЛД

Експерт „ВиК”:

- Осъществява специфично ръководство при изпълнението на СМР по част Водопровод и част Канализация
- Ръководи и координира действията на строителните работници съгласно нарежданията на ръководителя на обекта
- Отговаря за изпълнението на времевия график и за извършване на строителните работи по част Водопровод и част Канализация
- Следи и информира ръководителя на обекта за нуждата от доставка на материали, изправността на машините, нужни за извършване на СМР по съответната част

Експерт „Ел”:



Заличено съгласно чл. 2 от ЗЗЛД

- Осъществява специфично ръководство при изпълнението на СМР по електрически инсталации в съответствие със законовите изисквания и характерните спецификации на строителните работи по съответните части
- Ръководи и координира действията на строителните работници съгласно нарежданията на ръководителя на обекта
- Отговаря за изпълнението на времевия график и за извършване на строителните работи по част електрически инсталации
- Следи и информира ръководителя на обекта за нуждата от доставка на материали, изправността на машините, нужни за извършване на СМР по съответната част

Експерт "АС":

- Осъществява специфично ръководство при изпълнението на СМР по част "АС" в съответствие със законовите изисквания и характерните спецификации на строителните работи по съответните части
- Следи за точното спазване на работния процес
- Ръководи и координира действията на строителните работници съгласно нарежданията на ръководителя на обекта
- Отговаря за изпълнението на времевия график и за извършване на строителните работи по част "АС"
- Следи и информира ръководителя на обекта за нуждата от доставка на материали, изправността на машините, нужни за извършване на СМР по съответната част

Заличено
съгласно чл.
2 от ЗЗЛД

Експерт "ОВК"

- Осъществява специфично ръководство при изпълнението на СМР по част "ОВК" в съответствие със законовите изисквания и характерните спецификации на строителните работи по съответните части
- Следи за точното спазване на работния процес
- Ръководи и координира действията на строителните работници съгласно нарежданията на ръководителя на обекта
- Отговаря за изпълнението на времевия график и за извършване на строителните работи по част "ОВК"
- Следи и информира ръководителя на обекта за нуждата от доставка на материали, изправността на машините, нужни за извършване на СМР по съответната част

Ръководителят на Отдел механизация, автотранспорт и материално техническа база (МА и МТБ), изпълнява и ангажименти като отговорник за доставките и отговаря за:

- организацията и управлението на механизацията, транспорта, снабдяването и складовото стопанство във фирмата;
- получаване на заявки от Техническия ръководител за доставка на механизация, материали и инвентар;
- обобщаване на заявките и планиране на доставките;
- анализ и оценка на доставчиците;
- логистика на стоките по обектите;
- логистика на механизацията, транспорта, инвентара и инструментите по обектите;
- договаряне и доставка на механизация от външни фирми при необходимост;
- договаряне и доставка на външни специфични строителни услуги;
- обработка на данните за движението на материалните потоци и предаване на информация в счетоводството;
- обобщаване на цялостната информация за посочените дейности и отговорности от гледна точка на действащата система за управление на качеството;
- анализ и оценка на тяхната ефективност;
- набелязване на коригиращи и превантивни мерки за тяхното подобряване;
- предложения за развитие на системата за управление;
- отчитане пред ръководството за посочената в отговорностите дейност.

Заличено
съгласно
чл. 2 от
ЗЗЛД

Мерки и изисквания за осигуряване на безопасност и здраве при извършване на СМР, включително за местата със специфични рискове

По време на изпълнение на строителните и монтажните работи ще спазваме изискванията за здравословни и безопасни условия на труд при извършване на

строителни и монтажни работи, както и по всички други действащи нормативни актове и стандарти относно безопасността и хигиената на труда, техническата и пожарната безопасност при строителство и експлоатация на подобни обекти, а също и ще се грижим за сигурността на всички лица, които се намират на строителната площадка.

Ще спазваме изискванията на нормативните документи в страната по безопасност и хигиена на труда, пожарна безопасност, екологични изисквания и други свързани със строителството като ще носим пълната отговорност за всякакви злополуки, които се случват там.

Всички запалими или взривоопасни материали, които се доставят на обекта трябва да са придружени от писмени инструкции за работа с тях, да се проведе инструктаж и да се предпишат и изпълнят съответните мероприятия за безопасност и здраве .

Техническият ръководител следи за :

- Поставянето и изправността на табели по чл. 65/2/ от Наредба № 2
- Наличието и обявяването на инструкции по чл. 66/2/ , т.1 от Наредба №2
- Местата за тютюнопушене, като не е позволено тютюнопушенето по време на изпълнение на работните операции
- Наличието на заповед по чл. 67/3/ от Наредба №2
- Състоянието на противопожарното табло

1. В процес на строителство да се осигурят ръчни противопожарни уреди – прахов пожарогасител 6 кг и кофпомпа, зачислени на лице назначено от техническия ръководител за отговорник по ПАБ, на което се възлага контролът и отговорността за поддържане и привеждане в състояние на годност .

2. До подръчните уреди и съоръжения за пожарогасене се осигурява непрекъснат достъп .

3. Уредите и съоръженията се означават със съответните знаци и се поддържат годни в зимни условия .

4. Не се допуска използването на нестандартни отоплителни уреди и съоръжения .

5. При подаване на сигнал за аварийно положение техническия ръководител незабавно взема следните мерки:

h

Заличено съгласно чл. 2 от ЗЗЛД

Заличено
съгласно
чл. 2 от
ЗЗЛД

570

- 5.1 По най - бърз и безопасен начин евакуира всички работници.
- 5.2 В случай на авария или пожар незабавно уведомява органите на ПАБ.
- 5.3 Прекратява извършването на всякакви работи на мястото на аварията и предприема действия за напускане на работните места.
- 5.4 Организира ликвидиране на аварията чрез използване на защитни и безопасни инструменти и съоръжения.
- 5.5 Не възобновява работа, докато все още е налице сериозна и непосредствена опасност.
6. Територията на строителната площадка се означава със знаци и сигнали съгласно нормативните изисквания.
7. На видно място на строителната площадка се поставя табела с телефонния номер на службата за ПАБ, адреса и телефонния номер на местната медицинска служба, местната спасителна служба.

Заличено
съгласно
чл. 2 от ЗЗЛД

МЕСТА СЪС СПЕЦИФИЧНИ РИСКОВЕ И ИЗИСКВАНИЯ ПО БЕЗОПАСНОСТ И ЗДРАВЕ

Местата със специфични за текущите ремонти рискове са:

1. Работа на височина .
2. Работа по и около скелета, платформи, люлки, стълби.
3. Работа със заваръчни средства.
4. Работа с режещи и пробивни машини и инструменти.
5. Работа с ел.инсталации и уреди.
6. Работа при използване на работно оборудване.
7. Работа с повдигателни и монтажни машини и средства.
8. Работа с бои, химикали в затворени помещения.
9. Работа на изкуствено осветление.
10. Други.

Заличено съгласно чл. 2 от ЗЗЛД

ОТГОВОРНИ ДЛЪЖНОСТНИ ЛИЦА

1. Техническият ръководител
2. Възложителят

МЕРКИ ЗА ВЪТРЕШЕН КОНТРОЛ, ОРГАНИЗАЦИЯ И РАЗПРЕДЕЛЕНИЕ НА ЗАДЪЛЖЕНИЯТА НА ОТДЕЛНИТЕ КЛЮЧОВИ ЕКСПЕРТИ, С КОИТО ДА СЕ ГАРАНТИРА КАЧЕСТВЕНО ИЗПЪЛНЕНИЕ НА ПОРЪЧКАТА

**1. ОСНОВЕН ЕКИП ТЕХНИЧЕСКИ ЛИЦА И ЕКСПЕРТИ, ЧРЕЗ КОИТО ЩЕ СЕ
ОСИГУРИ ВИСОКО НИВО НА КАЧЕСТВО НА ИЗПЪЛНЕНИЕТО НА
ОБЩЕСТВЕНАТА ПОРЪЧКА СА :**

ТЕХНИЧЕСКИ РЪКОВОДИТЕЛ - отговаря за:

Разпределение на експерта на ниво отделна задача:

- познаването и спазването на ЗУТ, наредбите към него и другата нормативната и законова уредба, отнасящи се до дейността на фирмата;
- приемане на заповедта, документацията и договора за започване на обекта;
- запознаване с график за изпълнение и всички точки на договора, които са негово задължение;
- предлага за утвърждаване и окомплектова състава на работниците за изпълнението на обекта;
- организира предварителната техническа подготовка за изпълнение на обекта;
- осигуряване на санитарно - битови условия на обекта;
- осигуряване на складова база;
- осигуряване на енергийни източници;
- превоз на механизация и др.

Заличено
съгласно
чл. 2 от
ЗЗЛД

- запознава подробно работниците с документацията, договорните изисквания и графика за изпълнение на обекта;
- съгласуване на всички технологични и технически решения с инвеститора;
- организира и контролира изпълнението на обекта, съгласно утвърдените съгласно приложения и конкретизиран график въз основа на заявката на възложителя и конкретния обект;
- документира всяко забавяне и изменение от страна на инвеститора;
- заявява необходимите материали по етапи, съгласно график и количествената сметка на отдел снабдяване;
- заявяването на необходимата механизация, съгласно видовете работа на р-л механизация и транспорт;
- извършва входящ контрол на доставките и дава разрешение за влагане в обекта;
- извършва междинния контрол при изпълнението на отделните етапи, съгласно документацията на обекта и действащата нормативна и законова база;
- отчита извършените работи с Протокол об. 19;
- следи и води разходите на материали, труд и механизация на обекта;
- предаването на завършения обект и подписването на съответните документи с инвеститора;
- поддържането в изправност и отчетността на механизацията на обекта;
- инструктиране на работниците и следене за изпълнението на изискванията по БЗУТ и ППО;

Заличено
съгласно чл.
2 от ЗЗЛД

СПЕЦИАЛИСТ - КОНТРОЛ НА КАЧЕСТВОТО:

Разпределение на експерта на ниво отделна задача:

Специалистът по качеството е строителен инженер, преминал обучение за контрол върху качеството на изпълнение на строителството и за контрол на съответствие на строителните продукти със съществените изисквания за безопасност“. Независимо от



останалите му задължения е длъжен редовно да извършва проверки на системата за управление на качеството, за да гарантира, че системата за управление на качеството отговаря на изискванията на EN ISO 9001:2008 и че правилата, установени от тях, се изпълняват. Той отговаря включително за:

- наблюдения и анализ на ефективността на системата за управление на качеството;
- изготвяне на предложения за коригиране и по-нататъшно развитие и подобрене на системата за управление на качеството;
- водене на документацията, свързана със системата за управление на качеството;
- обучение на персонала във връзка със системата за управление на качеството;
- контролирането на коригиращите и превантивните мерки;

Във връзка с изпълнението на своите задачи, Специалист - Контрол на качеството докладва на Ръководителя на обекта.

СПЕЦИАЛИСТ- КООРДИНАТОР ПО БЕЗОПАСНОСТ И ЗДРАВЕ

Заличено
съгласно чл. 2 от
ЗЗЛД

Разпределение на експерта на ниво отделна задача:

Координаторът по безопасни и здравословни условия на труд и противопожарна безопасност отговаря за:

- да познава и спазва законовата и нормативна уредба в страната- Наредба № 2 по БЗУТ и ППО;
- да провежда обучения на сътрудниците по БЗУТ и ППО;
- да провежда начален инструктаж на постъпващите служители и работници във фирмата;
- периодически да контролира спазването на изискванията на вътрешно фирмения правилник, БЗУТ и ППО по обектите;
- да следи за правилното използване и доставката на необходимите лични предпазни средства;

А

Заличено съгласно чл. 2 от ЗЗЛД

- да регистрира, анализира и отчита случаите на трудови злополуки и предлага мерки за намаляване на същите;
- да подготвя и извършва оценка на риска на работните места, съгласно нормативната уредба;
- да поддържа контакти със службата по трудова медицина (СТМ) и организира периодични профилактични медицински прегледи на персонала;
- да следи за факторите на околната среда, в която се работи;
- да предписва мерки за подобряване на условията по БЗУТ и ППО;
- да поддържа комуникация с държавните контролни органи по БЗУТ, ППО, СТМ и др.

РЪКОВОДИТЕЛЯТ НА ОТДЕЛ МЕХАНИЗАЦИЯ, АВТОТРАНСПОРТ И МАТЕРИАЛНО ТЕХНИЧЕСКА БАЗА (МА и МТБ) осъществява задачи и като отговорник за доставките с конкретни ангажменти по отношение следните задачи:

Заличено
съгласно
чл. 2 от ЗЗЛД

Разпределение на експерта на ниво отделна задача:

- организацията и управлението на механизацията, транспорта, снабдяването и складовото стопанство във фирмата;
- получаване на заявки от Техническия ръководител за доставка на механизация, материали и инвентар;
- обобщаване на заявките и планиране на доставките;
- анализ и оценка на доставчиците;
- логистика на стоките по обектите;
- логистика на механизацията, транспорта, инвентара и инструментите по обектите;
- договаряне и доставка на механизация от външни фирми при необходимост;
- договаряне и доставка на външни специфични строителни услуги;

- обработка на данните за движението на материалните потоци и предаване на информация в счетоводството;
- обобщаване на цялостната информация за посочените дейности и отговорности от гледна точка на действащата система за управление на качеството;
- анализ и оценка на тяхната ефективност;
- набелязване на коригиращи и превантивни мерки за тяхното подобряване;
- предложения за развитие на системата за управление;
- отчитане пред ръководството за посочената в отговорностите дейност.

Разпределение на експерта на ниво отделна задача:

ЕКСПЕРТ „СТРОИТЕЛСТВО” ЗА ЧАСТ „АС”:

- Осъществява специфично ръководство при изпълнението на СМР по част “АС” в съответствие със законовите изисквания и характерните спецификации на строителните работи по съответните части
- Следи за точното спазване на работния процес
- Ръководи и координира действията на строителните работници съгласно нарежданията на ръководителя на обекта
- Отговаря за изпълнението на времевия график и за извършване на строителните работи по част “АС”
- Следи и информира ръководителя на обекта за нуждата от доставка на материали, изправността на машините, нужни за извършване на СМР по съответната част

Заличено
съгласно
чл. 2 от ЗЗЛД

Разпределение на експерта на ниво отделна задача:

ЕКСПЕРТ „СТРОИТЕЛСТВО” ЗА ЧАСТ „ВиК”:

- Осъществява специфично ръководство при изпълнението на СМР по част Водопровод и част Канализация
- Ръководи и координира действията на строителните работници съгласно нарежданията на ръководителя на обекта

Заличено съгласно чл. 2 от ЗЗЛД

- Отговаря за изпълнението на времевия график и за извършване на строителните работи по част Водопровод и част Канализация
- Следи и информира ръководителя на обекта за нуждата от доставка на материали, изправността на машините, нужни за извършване на СМР по съответната част

Разпределение на експерта на ниво отделна задача:

ЕКСПЕРТ „СТРОИТЕЛСТВО” ЗА ЧАСТ „Ел”:

- Осъществява специфично ръководство при изпълнението на СМР по електрически инсталации в съответствие със законовите изисквания и характерните спецификации на строителните работи по съответните части
- Ръководи и координира действията на строителните работници съгласно нарежданията на ръководителя на обекта
- Отговаря за изпълнението на времевия график и за извършване на строителните работи по част електрически инсталации
- Следи и информира ръководителя на обекта за нуждата от доставка на материали, изправността на машините, нужни за извършване на СМР по съответната част

Заличено
съгласно
чл. 2 от
ЗЗЛД

Разпределение на експерта на ниво отделна задача:

ЕКСПЕРТ „СТРОИТЕЛСТВО” ЗА ЧАСТ „ОВК” осъществява задачи:

- Осъществява специфично ръководство при изпълнението на СМР по част «ОВК» в съответствие със законовите изисквания и характерните спецификации на строителните работи по съответните части
- Ръководи и координира действията на строителните работници съгласно нарежданията на ръководителя на обекта
- Отговаря за изпълнението на времевия график и за извършване на строителните работи по част «ОВК»
- Следи и информира ръководителя на обекта за нуждата от доставка на материали, изправността на машините, нужни за извършване на СМР по съответната част

Като бонификация на нашата оферта и цялостния ни подход за изпълнение на обществената поръчка, ориентиран в процесното управление на качеството и риск мениджмънт, както и постоянен стремеж за удовлетворяване изискванията на клиента, предлагаме и допълнителен експерт, който ще отговаря пряко по отношение вътрешния контрол на качеството на изпълнение на дейностите, който да осигурява вътрешно контролната дейност на изпълнението на договора, както следва:

ЕКСПЕРТ “ВЪТРЕШЕН КОНТРОЛ” ще е отговорен за осъществяване на мониторинга и вътрешния контрол от страна на изпълнителя по ефективно и качествено изпълнение на дейността по предмета на обществената поръчка. Ефективността и качеството на извършваните дейности зависи в най-голяма степен от нивото на вътрешен контрол и с цел осигуряване изискванията на строителството.

Разпределение на експерта на ниво отделна задача:

Заличено
съгласно чл.
2 от ЗЗЛД

Експертът ще осъществява постоянен, интегриран вътрешен контрол за ефикасното изпълнение на СМР. Експертът ще докладва пряко на техническия ръководител в случай, че констатира несъответствия и проблеми свързани с неточно изпълнение, закъснение, други съществени или съотносими проблеми при изпълнението на строителството. Експертът ще извършва постоянен, интегриран вътрешен контрол, както и други специално възложени му вътрешно-контролни ангажименти. Самият експерт ще осъществява ангажиментите си съобразно въведения от дружеството ни механизъм за вътрешен контрол и етика. Експертът има пряко отношение към осъществяване на мерките за вътрешен контрол на качеството и минимизиране на риска. Експертът ще подпомага и специалиста по контрол на качеството и при необходимост други лица при изпълнение на функциите им по договора за обществена поръчка.

Допълнителна гаранция за качество и бонификация на нашата оферта и цялостния ни подход за изпълнение на поканата, представлява и ангажимента ни да включим още един експерт, който ще отговаря пряко по отношение одита на изпълнението на дейностите, който да осигурява реализирането на вътрешно-

одитната дейност по спазване на ангажиментите ни по изпълнение на изпълнението на обществената поръчка, както следва:

ЕКСПЕРТ “ВЪТРЕШЕН ОДИТ” ще е отговорен за осъществяване на мониторинга и вътрешния одит от страна на участника по законосъобразното и ефективно изпълнение на дейността по предмета на обществената поръчка.

Разпределение на експерта на ниво отделна задача:

Експертът ще осъществява постоянен, интегриран вътрешен контрол за ефикасното изпълнение на дейностите по управление на изпълнението на обществената поръчка. Експертът ще докладва пряко на управителя на дружеството в случай, че констатира несъответствия и проблеми свързани с неточно изпълнение, закъснение, други съществени или относими проблеми при изпълнението на дейността. Експертът ще извършва постоянен, интегриран вътрешен одит, както и други специално възложени му вътрешно-одитни ангажименти.

Експертът има пряко отношение към осъществяване на мерките за одит на качеството и минимизиране на риска. Експертът ще подпомага и специалиста по контрол на качеството и при необходимост други лица при изпълнение на функциите им по договора за обществена поръчка.

Допълнително ще осигурим и конкретен специалист Експерт „Комуникация”, който да осъществява безпроблемното осигуряване на каналите за комуникация с възложителя и съответните заинтересовани лица, с оглед минимизиране на външните рискове при изпълнение на обществената поръчка и недопускане несъгласуваност на действията на страните.

ЕКСПЕРТ “КОМУНИКАЦИЯ” ще е отговорен за осъществяване на връзките между техническите лица и екипа на изпълнителя и екипа на възложителя с оглед недопускане на рискови фактори и с цел ефективно изпълнение на дейността по предмета на обществената поръчка. Експертът ще извършва конкретни задачи по управлението на процесите за изпълнение на планираните задачи за постигане на целите и очакваните резултати. Координиране на усилията на хората и използването на

Заличено
съгласно
чл. 2 от
ЗЗЛД

17

ресурсите. Подобряване на взаимодействието между членовете на екипа на изпълнителя, чрез развиване на индивидуалните и груповите умения и компетенции на хората за реализация на договора за обществена поръчка. Разпространяване навреме на необходимата информация до всички участници в изпълнението на обществената поръчка.

ОПИСАНИЕ НА КОНТРОЛА НА КАЧЕСТВОТО

1. ПЪРВИ ЕТАП - КОНТРОЛ В ХОДА НА ИЗПЪЛНЕНИЕ НА ЗАДАЧАТА

1.1. Първо Ниво - Осъществяване на контрол от техническия ръководител на и/или от съответния ръководител на съответния екип;

1.2. Второ Ниво - Осъществяване на контрол от отговорните лица за качество на Изпълнителя, както и от вътрешните одитори на Изпълнителя одитиращи изпълнението на обществената поръчка;

1.3. Трето Ниво - Осъществяване на контрол на място/офиса на Изпълнителя от отговорните лица на Възложителя и неговите представители, както и от трети страни

Заличено
съгласно
чл. 2 от ЗЗЛД

2. ВТОРИ ЕТАП - КОНТРОЛ ПРИ ВЕЧЕ ИЗПЪЛНЕНА ЗАДАЧА

2.1. Първо Ниво - Преди предоставяне на Възложителя и/или трети страни се Осъществява контрол от техническия ръководител и/или от съответния ръководител на съответния екип/звено, така и от отговорните лица за качество на Изпълнителя;

2.2. Второ Ниво - При предоставяне на Задачата на Възложителя за съгласуване/одобряване от него и/или неговите представители, чиито ангажменти за съгласуване произтичат от договора и/или законодателството;

2.3. Трето Ниво - При предоставяне на Задачата на трети страни (компетентни органи, акредитирани лица и заинтересовани страни по смисъла на ЗУТ) за съгласуване или друго изисквано от законодателството и на които ангажмента произтича от законодателството.

Програмата за осигуряване на качеството ще бъде конкретизирана и одобрена от висшия мениджмънт на изпълнителя преди започване на задачите по изпълнение на договора за обществена поръчка. Одобрената финална версия на програмата за осигуряване на качеството се превръща в основен документ за управление на Договора.

Съгласно изискванията на Възложителя и за осигуряване правилното функциониране на системата за управление и контрол на качеството на обекта ще бъдат на разположение посочения в настоящата оферта минимум екип от технически лица и експерти за изпълнението на задачите.

КОНТРОЛ ПО ВРЕМЕ НА ИЗПЪЛНЕНИЕ НА РЕМОНТИТЕ

КОНТРОЛ НА КАЧЕСТВОТО се осъществява при завършването на всяка технологична операция, както и по определените работни места в процеса на извършване на строително-монтажните работи.

ТЕХНИЧЕСКИЯТ РЪКОВОДИТЕЛ на съответният обект осъществява контрол за съответствие типа на продукта, целостта на опаковката, видими повреди и наличието на придружаващи документи. Проверява периодично качествено изпълнение на строително-монтажните работи извършени от техниците и строителните работници и следи за спазване изискванията в техническите документации.

ТЕХНИЧЕСКИЯТ РЪКОВОДИТЕЛ, ИЗВЪРШВА ПОСТОЯНЕН КОНТРОЛ НА КАЧЕСТВЕНОТО изпълнение на строително-монтажните работи на ръководените от него работници и следи за правилното протичане на производствения процес.

КОНТРОЛЪТ ПРИ СМР (строително-монтажните работи) се извършва чрез измерване и сравняване, съгласно изискванията определени в Технологични инструкции за отделните видове СМР.

Всички строителни и монтажни работи ще се изпълняват съобразно изискванията на ПИПСМР и фирмените технологии на фирмите доставчици.

Ще изпълним всички СМР за ремонта със собствени сили и средства в съответствие с изискванията на Възложителя.

Ще отговаряме за изпълнението на СМР в съответствие с основните изисквания за този тип строежи, нормите за извършване на СМР и с мерките за безопасност на работниците на строителната площадка.

Ще изпълним възложените работи и ще осигурим работна ръка, материали, строителни съоръжения, заготовки, изделия и всичко друго необходимо за изпълнение на ремонта.

Ще изпълним всички строителни и монтажни работи при спазване на съответните технологии за влагане на материали, отговарящи на БДС или еквиваленти.

Заличено
съгласно
чл. 2 от
ЗЗЛД

Ще съблюдаваме и ще спазваме всички норми за предаване и приемане на СМР и всички други нормативни изисквания.

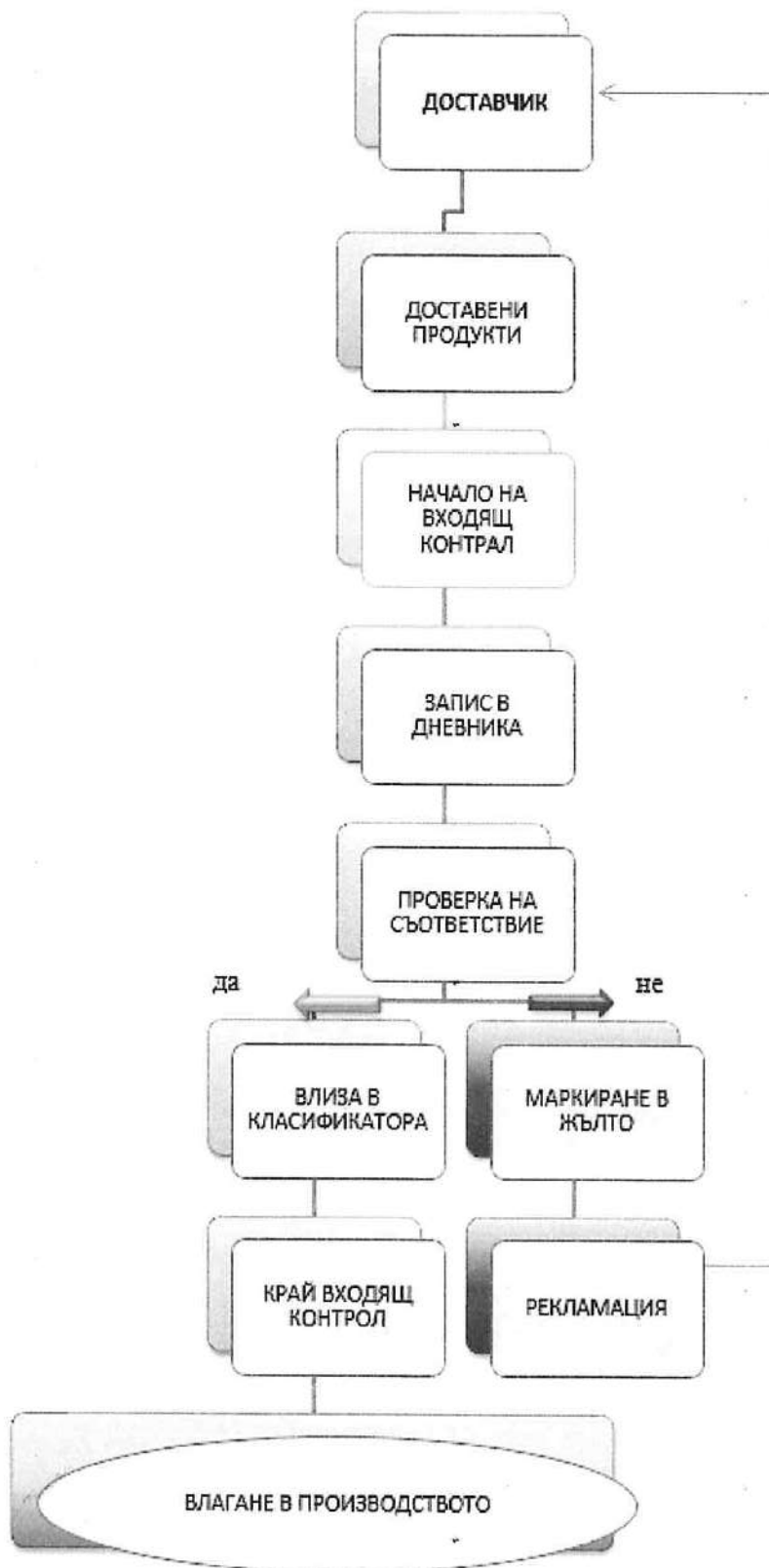
При възникнали грешки от наша страна, ще ги отстраняваме за своя сметка до задоволяване исканията на Възложителя поставени чрез **упълномощени представители на Възложителя - инвеститорски контрол** и до приемане на работите от негова страна.

При изпълнение на строителните и монтажни работи ще имаме в предвид, че те ще се извършват в сграда, която е обитаема.

Контролът на вляганите в ремонта строителни продукти се осъществява от специалист контрол на качеството.

Заличено
съгласно чл. 2
от ЗЗЛД

Заличено съгласно чл. 2 от ЗЗЛД



Заличено
съгласно чл. 2 от
ЗЗЛД

Заличено съгласно чл. 2 от ЗЗЛД



Посоченият в схемите ред и последователност са валидни за всички доставяни на обекта оборудване и материали.

Ръководния екип и изпълнителните екипи ще бъдат запознати и подробно инструктирани за прилагане на механизмите заложи в схемите.

Всички материали, които ще бъдат вложени в ремонтните работи ще са придружени със съответните сертификати за произход и качество, инструкция за употреба и декларация за експлоатационни показатели и / или характеристики на строителен продукт, съгласно чл. 4, ал. 1 от Наредба № РД-02-20-1 от 5 февруари 2015 г. за условията и реда за влагане на строителни продукти в строежите на Република България.

Възложителят чрез **упълномощени представители на Възложителя - инвеститорски контрол**, по всяко време може да извършва проверка на качеството на материалите подлежащи на влагане в обектите.

Няма да допуснем влагането на неodobрени материали и такива ще бъдат отстранявани от обекта и заменяни с материали, одобрени по нареждане на Възложителя.

Възложителят чрез **упълномощени представители на Възложителя - инвеститорски контрол**, ще има пълен достъп до обекта, работилниците и всички места за заготовка или доставка на материали и до строителните машини, както и до складови помещения, по всяко време, като ще осигурим всички необходими условия и ще окажем съдействие за получаване на правото за такъв достъп.

При избора на материали ще се съобразим с изискванията на Противопожарно – техническите норми за този тип обекти.

След приключване на работите по предмета на договора, своевременно ще демонтираме от временната си база всичките си съоръжения, ще изтеглим цялата си механизация и невложени материали и ще я разчистим за своя сметка.

Заличено
съгласно
чл. 2 от ЗЗЛД

Необходимите за изпълнението на ремонта механизация, ръчни инструменти и помощни материали са наше задължение.

Качеството на изпълнените СМР и замерването ще се извършва съгласно изискванията на Правилата за изпълнение и приемане на СМР и изискванията в заявката.

Изпълнението на всяка дейност ще бъде обезпечена с необходимия и оптимален човешки и технологичен ресурс, като ще спазим условието за непрекъснатост и последователност при изпълнение на отделните СМР.

Предложение за организация на ремонтните работи с посочване разпределението на задълженията и отговорностите на отделните ключови експерти, методите за осъществяване на комуникацията с Възложителя, координация и съгласуване на дейностите и други организационни аспекти, които са необходими за качественото и срочно изпълнение на възложеното строителство

Вътрешен контрол при обезпечаване на обекта с материали и управление на процеса на доставките.

Заличено съгласно чл.
2 от ЗЗЛД

A. Основни принципи:

Входящ контрол от страна на експерти, отговарящи за мониторинга на качеството при получаване на материали, оборудване и други стоки на обектите.

Контрол на влаганите материали и окомплектовки

- Специалистът за контрол по качеството изпълнява контрол върху всички материали.
- Техническият ръководител извършва входящ контрол на материалите доставени директно на обекта.
- В зависимост от изискванията на работната документация Техническият ръководител извършва контрол по време на строителството и краен контрол на обекта.
- Ако по време на входящият контрол на материалите и окомплектовката, Техническият ръководител констатира несъответствие, той действа съобразно инструкции и процедури.
- Ако при контрола по време на строителството се установят отклонения и несъответствия в параметрите на процес или в характеристиките на продукт,

Техническият ръководител спира работата и разпорежда незабавно отстраняване на несъответствията.

- Всички производствено-технически процеси трябва да се изпълняват съгласно предоставената работна документация и разработените технологични инструкции.
- В строителството се допускат само окачествени и отговарящи на изискванията на техническата документация суровини, материали и окомплектовка.

Контрол при съхранение на материалите по време на производствения процес

- Необходимите материали за извършване на ремонтите на обекта се доставят директно на обекта, където се организират временни приобектови складове/площадки. Преди ползването им същите се подлагат на контрол.
- Техническият ръководител контролира всички строителни материали, които ще се складира на определените за целта места.
- Завършени видове работи се проверяват и изпитват според изискванията на техническата документация и съобразно вида им се предават на Възложителя с Актове и Протоколи, съгласно Наредба № 3 /31.07.2003 г. "Съставяне на актове и протоколи по време на строителството".

Заличено
съгласно чл. 2
от ЗЗЛД

Контрол при транспортирането на материалите и аргументиран подход при доставките на материалите

- Контрол при доставката и транспортирането на материалите се осъществява от Ръководителят на Отдел механизация, автотранспорт и материално техническа база (МА и МТБ) и Техническият ръководител.
- Техническият ръководител контролира използването на материали и смеси, да става само съгласно указанията за употреба и депониране.
- За изправността на машините и тяхното използване следи отговорник механизация и автотранспорт.

Контрол на ресурсите

- Техническият ръководител извършва ежедневно контрол на производственото оборудване (ПО), технологичната екипировка и на средства за наблюдение и измерване (СНИ).
- Ръководителят на Отдел механизация, автотранспорт и материално техническа база (МА и МТБ) отговаря за изправността на машините, поддържа в актуално състояние "Инвентарната книга на машините" и извършва периодичен контрол.

Б. Детайлно описание:

Обезпечаването с материали на обекта ще започне веднага след получаване на конкретна заявка, като имаме и вкл. необходимия финансов ресурс за обезпечаване на съответните материали. При изготвянето на конкретните графици ще вземем предвид всички срокове за изработка на изделията и за доставка, като гарантираме, че всички материали необходими за изпълнението на обекта ще са доставени навреме и преди започване на работите по монтажа им.

Дейностите по снабдяването са първата фаза на материалния поток, т.е. управление на входящия материален поток. Снабдяването включва дейности, свързани с получаването, съхранението и разпределението на строителни материали и съоръжения, а именно приемане, съхранение в склад, контрол и изработване на график за обработване. Снабдяването е съвкупност от функции по закупуването, транспорта и складирането на материални ресурси, предназначени за удовлетворяването на производствените и други потребности. Закупуването на материални ресурси включва определянето на производствените и други потребности по срокове, количества и спецификации, водене на преговори и избор на доставчици, сключване на договори и възлагане на доставки, входящ контрол за количеството и качеството на материалните ресурси. Ролята на снабдяването в стратегическото планиране е да допринесе за реализиране на целите и стратегията ни по качествено изпълнение на обществената поръчка като въздейства върху пазара на снабдяване чрез по-добро управление на взаимовръзките с доставчиците. Тези взаимовръзки имат стратегически потенциал за разкриване на нови конкурентни способности на фирмата. Основна цел на снабдяването е да осигурява качествени материали на вътрешните си клиенти, при възможно минимални разходи.

Заличено
съгласно
чл. 2 от
ЗЗЛД

Метод на тегловните коефициенти, който включва:

- определяне на критериите за избор на доставчици
- определяне на коефициента за тежест на отделните критерии, определяне на ранга на критерия
- оценяване на доставчиците по всеки един от критериите. Например: избор на система за количествено оценяване на доставчиците по критериите: по отделните функции на доставчика се дава определена оценка - удовлетворяваща, средна -

адекватна или незадоволителна. За всяка функция се дават определени точки, които са обобщени в интервали, на база на които се дават оценките.

- претеглена оценка на доставчиците по отделните критерии = (тегло на критерия) x (оценката на доставчика за съответния критерий)
- обобщаваща оценка за доставчиците - като се сумират претеглените оценки
- определяне на най-добрия доставчик

За да може снабдяването да постигне своите цели е необходимо периодично да се измерват и оценяват постигнатите резултати. Динамично променящата се среда на снабдяването и необходимостта от непрекъснато подобряване на резултатите от снабдяването води до необходимост от разработване на система от измерители за тези резултати.

Главната цел на контрола на снабдяването е гарантираното задоволяване на производствените и други потребности на предприятието от материални ресурси по вид, количество, качество и срокове при минимални разходи за тяхното закупуване, транспортиране и съхранение. Тази цел определя две основни задачи в планирането и контрола на снабдяването:

- Осигуряване на материалните и времевите параметри на доставките.
- Минимизиране на разходите по доставките и съхранението.

Заличено
съгласно
чл. 2 от ЗЗЛД

Основните материали за изпълнението на обекта ще бъдат доставени при спазване на специфичните технически изисквания и в съответствие в нормативните изисквания. Транспортирането на материалите е свързано с избора на вида транспорт и транспортната схема, поддържането на собствени и/или използването на наети превозни средства, извършването на товаро-разтоварни, спедиторски и превозни дейности.

При товаро-разтоварните работи, стифирането и съхранението на материалите ще се съблюдават показанията на производителя и действащите нормативни изисквания (Наредба № 12/ 30.12.2005 г. за осигуряване на безопасни условия на труд при товаро-разтоварни работи) за такъв вид дейности.

Складирането обхваща избора на броя, вида и разположението на складовите площи. Основно място в снабдяването заема гарантирането на необходимите ресурси за производството. В този смисъл снабдяването произтича преди всичко от производствените потребности.

Управление на снабдяването - към закупуването и снабдяването се добавят и още някои стратегически дейности:

- включване на закупуването и доставчиците в ранните етапи на разработване на

продукта и спецификациите

- непрекъснато определяне на рисковете и шансовете в околната среда на снабдяването
- активно участие в процеса на стратегическото планиране на дадена организация

Основни етапи и дейности в процеса на снабдяване.

Обезпечаването на обекта с материали включва: закупуване, транспорт, приемане, съхранение в склад, контрол и изработване на график за обработване и някои други, специфични за процеса на снабдяването, дейности. Към тях се отнасят: провеждане на проучвания за материални дейности на стойностния (функционално-стойностен анализ се провежда за важни материали).

Ние сме определили конкретен експерт, отговорен за изготвянето на анализ и оценка на предложенията и продуктите от евентуалните доставчици и производители. Проучвателните процедури обхващат анализ на производствената и търговска история, пазарният им дял, финансовата им стабилност, производствените им възможности, сертификати за система за управление на качеството, резултати от тестове и проби на материалите от акредитирани лаборатории, ценови предложения и условия на заплащане.

Заличено
съгласно чл.
2 от ЗЗЛД

Експертът ни е ангажиран и с проучване на националния и международния пазар, като основна цел е запознаването с новите и иновативни технологии в производството на необходимите строителни материали и съоръжения, модерните продуктови гами на съоръженията и оборудването, материалите с дълга експлоатационна годност, нововъведенията като аналог на утвърдените технологии и материали. Ние налагаме стриктен контрол в управлението на качеството, осъществяващ входящ и изходящ контрол на доставките, който от своя страна се изразява в документален, визуален и функционален такъв.

По отношение изпълнението на конкретния договор дейността ще бъде изпълняване от Експерт „Контрол на качеството, подпомаган от Експерт „Вътрешен контрол”.

Организацията на транспортната дейност е вменена, като ангажимент на Ръководителят на Отдел механизация, автотранспорт и материално техническа база (МА и МТБ), отговарящ за логистиката на обекта и отговорник по доставките.

Идентифициране на доставчици

Ние оценяваме важността на материалната обезпеченост, като не подценяваме и навременността, като фактор. От съществено значение са връзките с резервни

(еквивалентни) доставчици на материали, така че при проблем с избраният доставчик, незабавно да се обърнем към подсигурен алтернативен вариант на доставчик и по този начин няма да има забавяне и възпрепятстване на изпълнението.

Преди започване на монтажа, всички необходими материали ще бъдат договорени от Изпълнителя. Съобразно разработената система на организация на доставките, Ръководителят на Отдел механизация, автотранспорт и материално техническа база (МА и МТБ) ще отговаря за изходящия контрол и разпределение на доставените и складираните материали по заповед на Техническия ръководител на обекта. Материалите, необходими за влагане в обекта на строителство, се осигуряват своевременно при получаване на конкретна заявка.

Според района на действие доставчиците могат да се категоризират по следният начин:

Локален доставчик - теоретично се ползва със следните предимствата: локалният доставчик често предлага по-изгодни цени за малки количества закупувани материали; при закупуване на големи количества от даден материал, източникът на снабдяване би следвало да бъде близо до производителя, за да се постигнат максимално ниски цени и отстъпки; физическата наличност на закупувания материал в непосредствена близост до производителя е от особена важност; надеждността на доставките е по-голяма, поради по-ниската вероятност от възникване на проблеми по пътя; има възможност за обединяване на поръчките на няколко клиенти на фирмата-доставчик при транспортирането на поръчките до клиентите, следователно намаляват разходите; при локален доставчик могат да се постигнат взаимоотношения на базата на лични контакти и това води до по-добро обслужване, взаимно разбиране и разрешаване проблемите; съществува възможност за споразумение, относно управлението на запасите.

Транспортирането на материали от локалните доставчици се организира със собствен или нает транспорт или се извършва от доставчика франко конкретния обект съгласно подадената от възложителя заявка.

Национален и международен доставчик - теоретично се ползва с предимствата изброени по-долу:

- националният доставчик в някои случаи предлага по-добро качество на обслужване на по-изгодна цена, което е свързано с икономии от обема
- могат да оказват помощ на по-високо ниво.
- разполагат с голям производствен капацитет, висока гъвкавост на производството, което им позволява да реагират бързо на промените в търсенето.

Заличено
съгласно
чл. 2 от
ЗЗЛД

- вероятността да възникне дефицит е доста по-малка, тъй като те разполагат с доста по-широки пазари.

Организацията на транспортната дейност, касаеща националния пазар ще бъде извършвана от Ръководителят на Отдел механизация, автотранспорт и материално техническа база (МА и МТБ), обезпечена със собствени и наети транспортни средства, подходящи за транспорт на материали и съоръжения по вид и габарити съгласно заявката. За доставка на материали и съоръжения от международни производители и доставчици, отделът ще установи договорни отношения с наложили се международни спедиторски фирми. Не се позволяват междинни складираня (претоварвания) по складови бази на доставчици или прекупвачи. По този начин се намалява риска от увреждания на материалите, съоръженията и оборудването по време на товаро-разтоварни работи; щети и вреди от трети лица; кражби и т.н.

Входящ контрол при доставки.

При доставката входящият контрол е изключително важен. Материалите се проверяват още преди разтоварването им за да се установи, че са правилно обозначени и съответстват на изискванията на Възложителя. Те ще бъдат придружени от Декларации за експлоатационни показатели и декларации за съответствие съгласно Наредба за съществени изисквания и оценяване съответствието на строителните продукти. Материали, несъответстващи на нормите и изискванията на възложителя следва да се върнат и заменят с подходящите, като това се отбележи на съответния документ.

Заличено
съгласно
чл. 2 от
ЗЗЛД

Входящ контрол на закупените материали и оборудване се осъществява от Специалистът по контрол на качеството.

Входящият контрол се изпълнява на два етапа:

- документален - съгласно документите, придружаващи доставката;
- количествен и визуален контрол -

Специалистът по контрол на качеството ще упражнява и изходящ контрол (документален, количествен и качествен) преди транспортирането им до обекта по заявка от техническия ръководител.

Несъответстващите материали в случай, че е невъзможно незабавно да се заменят, се депонират за съхранение на определено и обозначено с табела „Несъответстващ продукт“ за целта място до вземане на решение за тяхното разпореждане. В случай че несъответстващите материали подлежат на рекламация към Доставчика, те се депонират за съхранение на обособено и обозначено с табела „За рекламация“ място до уреждане

М

на същата.

Ръководителят на Отдел механизация, автотранспорт и материално техническа база (МА и МТБ) взема решенията за разпореждане с несъответстващите материали. Рекламациите към Доставчици се уреждат от отговорните за закупуването длъжностни лица. Ако несъответстващите материали не могат да бъдат рекламирани или Доставчика не приема рекламацията, следва тяхното бракуване. Бракуването на несъответстващи материали се осъществява от Комисия, за което се съставя Акт за брак в 2 екземпляра/свободна форма/, единият от които се съхранява от отговорното за закупуването, а другият - се предава в счетоводството на Дружеството. Бракуваните материали се съхраняват на определено за целта място, обозначено с табела „Брак“. През определени периоди и съгласно установен регламент, в зависимост от вида им, бракуваните материали се унищожават на определени за целта места, предават или продават на фирми, занимаващи се с оползотворяването им.

Съхраняване на материали

Ние се ангажираме да следим стриктно за спазване на процедурите на производителите за транспортиране, разтоварване и складиране. Всяка доставка на строителната площадката и/или в складовите ни площи на строителни продукти, които съответстват на европейските технически спецификации, ще има СЕ маркировка за съответствие /ако е приложимо/, придружени от декларация за съответствие и от указания за прилагане, изготвени на български език.

При извършване на ремонтите ще бъдат доставени само строителни продукти, които притежават подходящи характеристики за вграждане, монтиране, поставяне или инсталиране и само такива, съответстващи на техническите правила, норми и нормативи, определени със съответните нормативни актове за строителство.

Контрол на работната среда

- Координатор по ЗБУТ и техническият ръководител ежедневно ще следят за спазване изискванията за работната среда и при констатирано отклонение предприемат незабавни действия.
- Отговорник ЗБУТ следи на работните места да се създават условия за опазване на здравето на работещите и осигуряване на безопасност, като:

Заличено съгласно чл. 2 от ЗЗЛД

– Работното място и работното оборудване се поддържат в техническа изправност, а всички неизправности, които могат да засегнат безопасността и здравето на работещите, се отстраняват във възможния най-кратък срок;

– Работното място, работното оборудване и пътищата към тях се почистват редовно;

– Защитното оборудване и средствата за колективна и лична защита се проверяват и се поддържат в изправност;

– Осигурено е оборудване с противопожарни средства и аптечка за първа помощ;

– Преди започване на строително-монтажните работи на обекта, се извършват инструктажи съгласно Наредба № РД-07-2 от 16 декември 2009 г. за инструктажа на работниците и служителите по безопасност, хигиена на труда и противопожарна охрана;

– Ще бъдат осигурени специални работни облекла и ЛПС индивидуално, за всеки от работниците, както и за техническите лица, представители на възложителя и контролните органи, временно пребиваващи в зоната на строителството. Ще се издаде заповед за задължителното им ползване при работа или престои на строителната площадка;

– Състоянието на ЛПС и тяхното износване ще бъде проверявано периодично и резултатите от проверките ще бъдат отразявани с протокол;

– Координатора по безопасност и здраве или техническия ръководител не трябва да допускат до работа неинструктирани и необучени работници;

– Всеки работник преминал инструктажа и обучение по техника на безопасност е длъжен да познава и спазва нормите и да се грижи за собствената си безопасност;

– Всички работници и служители са длъжни да познават и спазват наредбата за противопожарна защита;

– Всички работници и служители са длъжни да познават и спазват вътрешните правила и инструкции на възложителя по БЗР и противопожарна и аварийна защита;

– Всички сгради, включително складове, санитарните възли, както и стаи за почивка ще се поддържат в добри хигиени условия. Не се допуска замърсяване, с което се осигурява възможност на персонала да работи безопасно и ефикасно.

П